

BETJENINGSVEJLEDNING

for

gaskedel

VK 11/6-1 XE – VK 47/6-1 XE
VK 11/6-2 XE – VK 47/6-2 XE
VKS 11/6-1 XE – VKS 26/6-1 XE
VKS 6/6-2 XE – VKS 26/6-2 XE



Før De tager kedlen i brug, læs venligst denne betjeningsvejledning.

Opbevar betjeningsvejledningen samt andre til kedlen hørende vejledninger omhyggeligt.

Ved ejerskift overdrages vejledningerne til den nye bruger.

KÆRE FORBRUGER

Hvilke muligheder giver gaskedlen Dem?



I forbindelse med brug af gaskedlen skal sikkerhedsanvisninger og sikkerhedshensyn i denne betjeningsvejledning overholdes.

De har fået installeret en VK...XE/VKS...XE kedel, et kvalitetsprodukt fra Vaillant.

Ved almindelig service og vedligeholdelse, kan De have nytte af Deres gaskedel i mange år.

VKS...XE er seriemæssigt monteret med en cirkulationspumpe og en trykekspressionsbeholder.

Vi påtager os ingen forpligtelse over for skader, der er opstået som følge af manglende overholdelse af denne betjeningsvejledning.

Læs denne betjeningsvejledning grundigt igennem, inden kedlen tages i brug, da den indeholder oplysninger, der sikrer Dem en optimal drift af kedlen.

I betjeningsvejledningen finder De alt, hvad De har brug for at vide om Deres Vaillant gaskedel samt Vaillant tilbehør.

Vær opmærksom på at installation, service og eventuelle reparationer skal udføres af en autoriseret VVS-installatør.

I denne betjeningsvejledning anvendes følgende symboler:



Ved manglende overholdelse af en anvisning, der er kendetegnet med dette symbol, er der fare for brugeren af gaskedlen.



Ved manglende overholdelse af en anvisning, der er kendetegnet med dette symbol, er det muligt, at der kan opstå fejl på kedlen!

- X** Generel nyttig anvisning.
- Symbol for påkrævet aktivitet.
- ☞ Henvielse til nyttige informationer

Indholdsfortegnelse

			side
Sikkerhedsanvisninger og sikkerhedshensyn		Sikkerhedsanvisninger	4
		Sikkerhedshensyn	5
		Forskriftsmæssig anvendelse	6
		Fabriksgaranti	6
Igangsætning af gaskedlen		Kontrol af vandstand på anlægget	7
		Opstart af centralvarmeanlægget	8
Hvad nu, hvis ...		... kedlen ikke starter	9
Påfyldning af vand på anlægget		Ikke nok vand på centralvarmeanlæg	
Frostsikring af anlægget		Hvad skal man gøre ved afbrudt anlæg og risiko for tilfrysning?	12
Afbrydelse af gaskedlen		Gaskedlen afbrydes	13
Energisparetips		Hvorledes kan jeg spare energi/penge?	14
Betjeningsoversigt		Oversigt over alle centralvarmeanlæggets komponenter, der er vist i denne betjeningsvejledning	16
Vedligeholdelse/service		Hvad kan og må jeg selv gøre, og hvad skal foretages af en VVS-installatør?	17
Miljøbeskyttelse og genbrug		Hvilke forholdsregler skal iagttages ved bortskaffelse?	17



SIKKERHEDSANVISNINGER OG SIKKERHEDSHENSYN

Sikkerhedsanvisninger

Her er vigtige anvisninger, der ubetinget skal overholdes for at opnå en sikker håndtering af gaskedlen.

Installation og indstilling af gaskedlen



Installationen og indstilling af gaskedlen skal foretages af en aut. VVS-installatør.

Denne påtager sig også ansvaret for service og vedligeholdelse af gaskedlen samt ændringer af indstillinger på gaskedlen. VVS-installatøren kan overdrage servicearbejde til anden aut. VVS-installatør

Gaslugt



Ved gaslugt skal De forholde Dem således:

- Undgå at tænde eller slukke lys eller anden elektriske installation (f. eks dørklokke), brug ikke telefon i fareområdet og undgå brug af åben ild (f. eks. lighter, tændstikker).
- Luk apparathanen. (f. eks. hovedafspærringshane ved gasmåler eller ved indføring i huset).
- Døre og vinduer åbnes.
- Underret gasselskabet eller Deres VVS-installatør.

Bygningsændringer



De må ikke foretage ændringer på:

- gaskedlen
- ledninger for gas, friskluft, vand og el-tilslutning
- aftrækssystem og sikkerhedsventiler for henholdsvis varmeanlæg og varmtvandsbeholder
- bygningsforhold omkring gaskedlen, der kunne få indflydelse på gaskedlens driftsikkerhed.

Nedenfor er nævnt eksempler på ændringer af bygningsforhold omkring gaskedlen:

- Ventilation- og udluftningsåbninger i døre, lofter, vinduer og vægge må ikke lukkes, heller ikke midlertidigt. De må ikke tildække ventilationsåbninger med f. eks. stof eller lignende.
- Ved lægning af gulv må ventilationsåbningerne ved undersiden af døre ikke lukkes eller beklædes.
- De må ikke indskrænke den uhindrede tilførsel af friskluft til gaskedlen.

SIKKERHEDSANVISNINGER OG SIKKERHEDSHENSYN



Sikkerhedsanvisninger

Ændringer (forsat)

En skabslignende beklædning af gaskedlen er underlagt bestemmelser i Gasreglementet afsnit A. Kontakt Deres VVS-installatør, hvis De ønsker en beklædning af gaskedlen.

- De må ikke tildække åbninger for frisklufttilførsel på de udvendige facader.
Pas på, at f. eks. afdækninger af åbninger i forbindelse med arbejder på de udvendige facader fjernes, når de pågældende arbejder er tilendebragt.
- Placer ikke andet gasforbrugende udstyr eller luftforbrugende udstyr som f. eks. tørretumbler eller emhætte i nærheden af gaskedlen uden først at have rådført Dem med Deres VVS-installatør.
- Ved indbygning af nye tætte vinduer skal De efter samråd med Deres VVS-installatør sørge for, at der fortsat er sikret en tilstrækkelig tilførsel af forbrændingsluft til gaskedlen.

☞ I forbindelse med indgreb på gaskedlen eller ændringer på tilhørende installation skal Deres VVS-installatør altid kontaktes.

Ekspllosive og let antændelige materialer



Brug ikke og lad ikke eksplosive eller let antændelige materialer, som f. eks. benzin, papir eller maling stå i nærheden af eller i samme rum som gaskedlen.

Sikkerhedshensyn

Eftersyn



Et regelmæssigt eftersyn af gaskedlen er en forudsætning for tilfredsstillende og varig kedelfunktion. Kontakt Deres VVS-installatør for eftersyn. Vi anbefaler Dem at tegne en serviceaftale med en VVS-installatør.

Korrosionsbeskyttelse



Opbevar aldrig sprayflasker, opløsningsmidler, klorholdige rengøringsmidler, maling, lim m.m. i nærheden af kedlen. Disse materialer kan under visse forhold føre til korrosion i kedlen samt aftrækssystem.

Påfyldning af vand på varme anlæg



Til påfyldning samt efterfyldning af vand på varme anlægget, kan der anvendes almindeligt ledningsvand. I enkelte områder er vandkvaliteten dog så ringe, da det kan være stærkt korrosivt eller meget kalkholdigt, så det frarådes at det anvendes. I tvivlstilfælde bedes De kontakte Deres VVS-installatør. Anvend ikke tilsætningsstoffer i forbindelse med vandbehandling.



SIKKERHEDSANVISNINGER OG SIKKERHEDSHENSYN

Drift af varmeanlægget med nødstrømsaggregat



I forbindelse med installationen har Deres VVS-installatør tilsluttet gaskedlen til el-nettet.

Såfremt De ønsker, at gaskedlen i tilfælde af strømsvigt skal være funktionsdygtig ved hjælp af et nødstrømsaggregat, skal nødstrømsaggregatet være i overensstemmelse med gaskedlens tekniske specifikationer (spænding, frekvens) og minimum svare til gaskedlens strømforbrug. Rådfør Dem med Deres VVS-installatør.

Forskriftsmæssig anvendelse

Vaillant gaskedel er beregnet som varmereproducent i lukkede centralvarmeanlæg.

Vaillant gaskedel må under ingen omstændigheder anvendes til andre formål.

Vaillant gaskedel kan også anvendes som supplement eller udelukkende for opvarmning af varmt brugsvand.

Vaillant gaskedel er en lavtemperaturkedel i henhold til bygningsreglement af 1 april 1995.

Fabriksgaranti

Vaillant giver Dem som ejer af gaskedlen en fabriksgaranti, som De kan gøre gældende overfor sælgeren af gaskedlen.

Garantiperioden er 1 år og er gældende fra installationsdatoen.

Inden for denne periode afhjælpes konstaterede materiale eller fabriksfejl på gaskedlen af Vaillant's egne fabriksteknikere uden beregning for Dem. Vi påtager os ikke ansvar for fejl, der ikke skyldes ovenfor nævnte årsager, f. eks. som følge af fagmæssig ukorrekt installation eller u hensigtsmæssig håndtering.

Vi yder kun fabriksgaranti, såfremt gaskedlen er monteret af en aut. VVS-installatør.

Såfremt garantiarbejde på gaskedlen ikke udføres af Vaillant fabrikstekniker eller en af Vaillant godkendt samarbejdspartner bortfalder garantien.

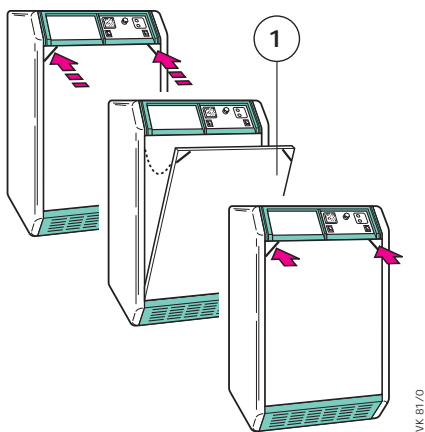
Fabriksgarantien ophører tillige, såfremt der indbygges dele i gaskedlen, som ikke er tilladt af Vaillant.

Ikke omfattet af fabriksgarantien er krav, der går ud over en afhjælpning af fejl uden beregning, f. eks. krav om skadeserstatning.

Fabriksgarantien gælder kun i Danmark.



Kontrol af vandstand på anlægget



Viserens position på centralvarmeanlæggets manometer angirer, om der er vand nok på anlægget!

- ☞ Hvis De har en gaskedel type VKS..., befinder manometeret sig bag frontlågen (1).
Ved anden type gaskedel har VVS-installatøren anbragt et manometer på centralvarmeanlægget.
- Tryk samtidigt med begge hænder på de med "PRESS" markerede steder på frontlågen (1),

Åbner frontlågen (1) sig kun i den ene side?

- Åbner frontlågen (1) sig kun i den ene side, indtrykkes "PRESS" endnu engang i den side, der ikke åbnede.



Træk ikke i den åbne side af frontlågen.

- For at kunne se manometeret bedre, kan man aftage frontlågen, sikkerhedskæden fjernes og frontlågen løftes af.

- Vandstand kontrolleres:
Minimumstrykket må ikke være mindre end 1,0 bar.



Efterfyld kun når kedlen er kold!

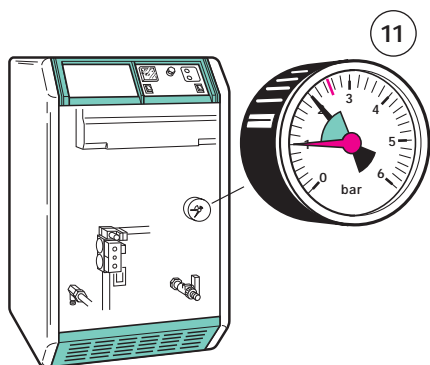
For at undgå termiske spændinger i kedelblokken!
Hvis det påkrævede minimumstryk ikke er til stede, efterfyldes anlægget med vand

☛ se henvisning:
Efterfyldning af vand på centralvarmeanlægget, se side 11.

- Frontlågen (1) påsættes igen, sikkerhedskæden hænges på og frontlågen presses med et let tryk på plads. Sikkerhedskæden forhindrer at frontlågen falder ned ved åbning.



Deres gaskedel må kun være i drift med lukket frontlåde (1)!



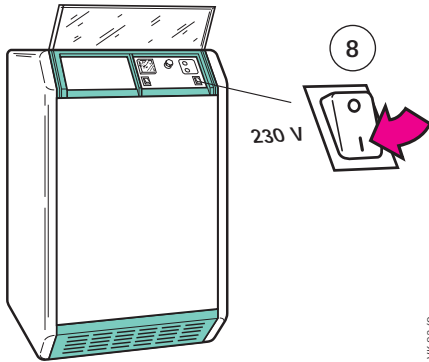
- ① Frontlåde
- ⑪ Manometer



IBRUGTAGNING AF GASKEDLEN

Opstart af centralvarmeanlægget

Gaskedlen sættes i drift



VK 8370

- Åbn for gasstophanen til gaskedlen. Deres installatør har vist Dem, hvor gasstophanen er monteret. Somregel er den monteret bagved kedlen eller i nærheden af gasmåleren.
- Tænd for gaskedlens hovedafbryder (8).
- Indenfor ca. 20 sekunder vil brænderen automatisk starte og gaskedlen opvarmes.



Deres gaskedel må kun være idrift med lukket frontlåge (1, side 7)!



Hvis gaskedlen ikke starter ►► se henvisning: Fejlfinding, side 9.

Indstilling af temperatur på kedlen



Kedeltemperaturen styres af den evt. indbyggede styring (tilbehør).

Opnås den ønskede rumtemperatur ikke, kan kedeltemperaturen ændres på styringen.

Se betjeningsvejledningen for styringen.....

⑧ Hovedkontakt

... gaskedlen ikke starter!

Find årsagen til fejlen

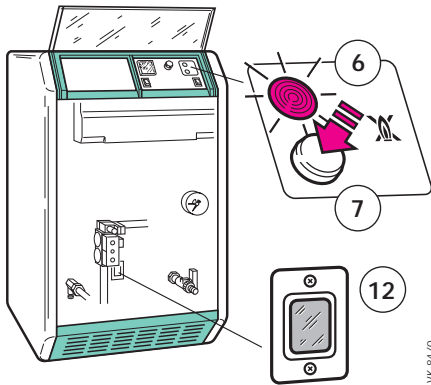
De konstaterer, at ...	De finder følgende henvisninger på gaskedlen...	Den mulige årsag kan være ...	Disse anvisninger skal hjælpe Dem med at løse problemet
... Gaskedlen starter ikke!			
	→	→	→
	→	→	→
	→	→	→
	→	→	→
	→	→	→
	→	→	→
	→	→	→
	→	→	→
	→	→	→
Hvis de ovennævnte anvisninger ikke fører til, at gaskedlen starter op, skal De kontakte Deres VVS-installatør for afhjælpning af fejlen.			

? HVAD GØR JEG HVIS ...



Ved gaslugt: Overhold venligst anvisninger om gaslugt på side 4

... for at fjerne fejlen på gaskedlen Når fejlmeldelampen (6) lyser.

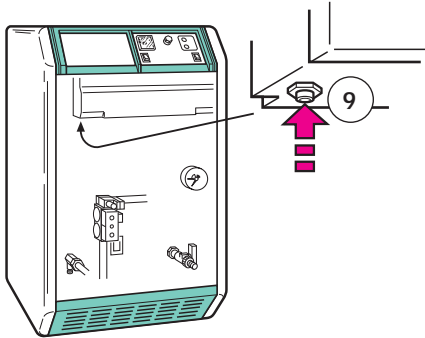


De kan se brænderens funktion gennem skueglasset (12), når De har fjernet frontlågen (1).

- Efter en ventetid på ca. 1 - 2 min trykkes på genindkoblingsknappen (7) i betjeningspanelet. En ny brænderopstart finder nu sted.
- ☞ Afvent ca. 30 sek. på en selvkontrol.
- Hvis gaskedlens brænder ikke tænder, trykkes igen på genindkoblingsknappen (7).



Er gaskedlen ikke gået i gang efter 2 - 3 forgæves tryk på genindkoblingsknappen (6), kontaktes Deres VVS-installatør for udbedring af fejlen.



Hvis fejlmeldelampen (6) ikke lyser og aftrækssikring er udkoblet.

De kan se brænderens funktion gennem skueglasset (12), når De har fjernet frontlågen (1).

Er gaskedlen udkoblet på grund af røggasudslip, kan dette ses ved, at genindkoblingsstiften (9) er ude.

- Tryk genindkoblingsstiften (9) ind på aftrækssikringen, og en ny brænder opstart finder sted.
- ☞ Når stiften (9) er trykket ind, bliver stiften inde.



Når De har prøvet at genindkoble en 2 - 3 gange, må der ikke forsøges flere gange, tilkald Deres VVS-installatør.

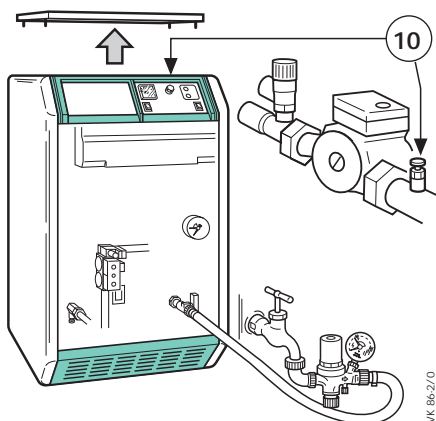
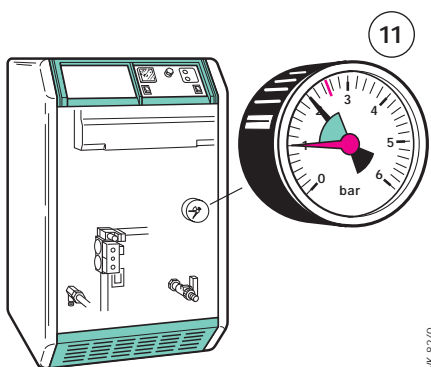
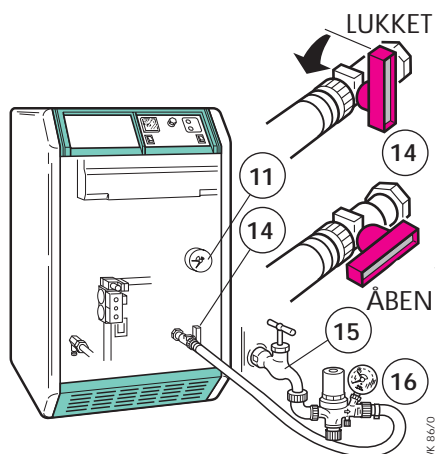
- ⑥ Fejlmeldelampe
- ⑦ Genindkoblingsknap (brænder)
- ⑨ Genindkoblingsstift (aftrækssikring)
- ⑫ Skueglas

EFTERFYLDNING AF CENTRALVARMEANLÆG



Ikke nok vand på centralvarmeanlægget?

Efterfyldning af centralvarmeanlægget med vand



- ⑩ Udluftningsskrue på kedlen
- ⑪ Manometer
- ⑭ Påfyldnings/bundhane
- ⑮ Vandhane
- ⑯ Påfyldningsarmatur

- ✘ Kontroller fra tid til anden trykket på manometeret (11).
- ☞ Før De efterfylder vand på centralvarmeanlægget, kontroller venligst følgende:
 - Er alle udluftningsskruer på gaskedlen og radiatorer lukket?
 - Kontroller at ventiler, kedelblok og rør er uden synlige spor fra utætheder (vand- og kalkpletter).
 - Er bundhanen (14) lukket?
- ☞ Demonter evt. slutmuffe på bundhanen (14).
- ☞ Monter en vandfyldt slange mellem bundhanen og kold/varm-vandshane (15). Påfyldningsarmatur (16) anvendes normalt ikke i Danmark.



Efterfyld kun vand på en afkølet kedel!

For at undgå termiske spændinger i kedelblokken.

- Fyld først slangen med vand og monter den på påfyldnings-hanen (14). Herved undgår De unødigt luft i anlægget.
- Åbn langsomt for vandhane (15).
- Åbn langsomt for bundhanen (14).
- ☞ Så snart den sorte viser på manometeret (11) viser mere end 1,0 bar, lukkes der for vandet.
- Udluft centralvarmeanlægget på radiatorerne. Er den sorte viser stadig over 1,0 bar, afsluttes påfyldningen.
- ☞ Er den sorte viser under 1,0 bar, påfyldes der langsomt mere vand og der udluftes endnu engang.
- Gentag påfyldningen som beskrevet ovenfor.
- Når påfyldningen afsluttes: Bundhanen (14) lukkes, vandhane (15) lukkes. Slangen afmonteres bundhanen, hold en klud eller en spand under. Der må ikke være monteret fast slange.
- Bundhanen (14) afproppes med slutmuffen.



FROSTSIKRING AF ANLÆGGET

Hvad skal der foretages på udkoblede centralvarmeanlæg og ved risiko for frost?

Tømning af centralvarmeanlægget



Ved anlæg, der er slukket og hvor der er risiko for frost, skal centralvarmeanlægget tømmes for vand. Til dette formål er anlægget forsynet med en bundhane.



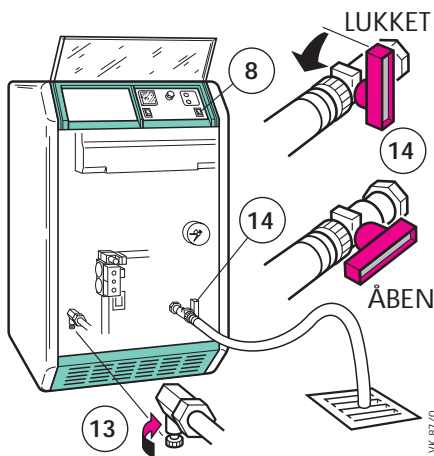
Hvis gaskedlen ikke befinder sig på centralvarmeanlæggets laveste punkt, skal anlægget ubetinget tømmes på det laveste punkt.



Kontroller om der er slukket på hovedafbryderen (8).



Er bundhanen lukket?



- Skru slutmuffen på bundhanen af.
- Tilslut en vandslange på bundhanen (14). Den frie ende på slangen føres hen til et gulv afløb eller til et andet egnet afløbssted.
- Nu kan De åbne bundhanen ved at dreje spindlen 90°.
- Åbn udluftningskrue på radiator (begynd med øverste radiator).

Dette er påkrævet, for at der ikke skal opstå undertryk i centralvarmeanlægget og kunne tømme anlægget helt.

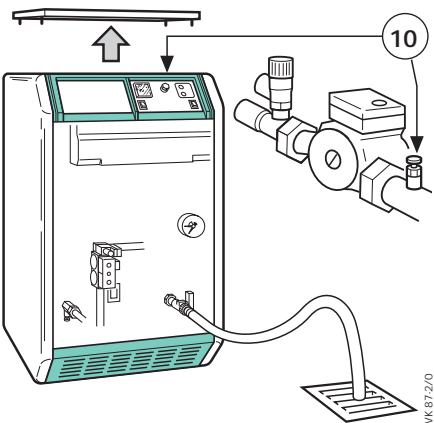
- Åbn udluftningskrue (10) på gaskedel Dette er påkrævet, for at der ikke skal opstå et undertryk i kedlen. De skal lade bundhanen være åben.

Specielt ved frostsikring er det vigtigt, at anlægget er helt tømt for vand.

- Tømmeskrue (13) åbnes, så gaskedlen bliver helt tømt.



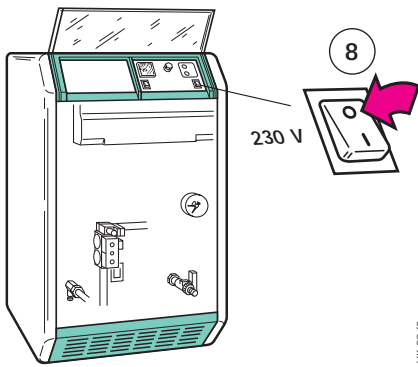
Stil en egnet skål under tømmeskruen (13).



- 8 Hovedafbryder
- 10 Udluftning på gaskedel
- 13 Tømmeskrue
- 14 Bundhane



Afbryd gaskedlen



VK BB/0

- X** Anlægget stilles på sommerdrift eller rumopvarmning frakobles.
 - ➡ Se betjeningsvejledning for evt. styring.
- Hovedafbryderen (**8**) afbrydes, hvis reparation eller aftømning er påkrævet.
- Luk for gasstopphanen på gastilførslen til kedlen. Deres VVS-installatør har vist Dem gasstopphanens placering.
- ☞ Hvis centralvarmeanlægget skal være ude af drift i en længere periode, skal De være opmærksom på følgende:
 - ☹ Hvis gaskedlen er monteret i et rum, hvor der er risiko for frost, så skal kedlen (centralvarmeanlægget) som frostsikring, tømmes helt for vand.
 - ➡ Se henvisning: Centralvarmeanlæg tømmes – se side 12.

⑧ Hovedafbryder



ENERGISPARETIPS

Hvorledes kan jeg spare ENERGI/PENGE ?

Her er nogle praktiske tips, der kan hjælpe Dem til at spare energi og dermed penge i forbindelse med rumopvarmning.

... ved hjælp af radiatorventiler

- ☞ Rum er ofte udsat for overopvarmning. Tænk på, når De f. eks. reducerer rumtemperaturen fra 22 °C til 21 °C, så spares der på udgifterne til opvarmning. En sænkning af rumtemperaturen med 1 K (° Celsius) giver en energibesparelse på omkring 6%!
Termostatventilerne sørger for, at eventuel gratisvarme (f. eks. solstråler, varme fra elektriske installationer) anvendes til opvarmning af rummet. Som følge heraf skal der produceres mindre varmeenergi fra centralvarmeanlægget.

... ved hjælp af korrekt udluftning af opholdsrum

- ☞ Ved udluftning af opholdsrum anbefaler vi, at vinduer åbnes helt i kort tid. Herved sikres en tilstrækkelig udskiftning af luften, uden at rummene nedkøles unødigt.

... ved hjælp af regelmæssig eftersyn

- ☞ Det anbefales at foretage et regelmæssigt eftersyn af anlægget og rengøring af kedlen. Dette bør foretages i starten af fyringssæsonen. Aflejringer i kedlens røggasveje fører til en dårlig varmeoverføring og forhøjet røggastemperatur. Derved går der energi tabt op gennem skorstenen. Vi anbefaler at tegne en serviceaftale med en VVS-installatør.

... ved hjælp af tilstrækkelig varmeisolering af centralvarmeanlæggets rørledninger

- ☞ Sørg for at rørledninger i uopvarmet rum som f. eks. kælder er varmeisoleret! Rørledninger, der ikke eller kun er dårligt varmeisoleret, afgiver varme. Denne varme går til spilde. Bygningsreglementet af 1 april 1995 foreskriver isolering efter DS 452.

....ved at vælge den rigtige driftmåde for cirkulationspumpen

- ☞ Også det rigtige valg af driftmåde for cirkulationspumpen kan give en besparelse på Deres gasregning.

Som driftmåde anbefaler vi driftart IV i forbindelse med styringens driftmåde stilling E. Herved bliver cirkulationspumpen, ved ude-temperaturer over 3 °C i natsænkingsperioden, udkoblet. Driftmådevælgeren er fra fabrik indstillet til IV, spørg eventuelt Deres VVS-installatør.



Hvorledes kan jeg spare ENERGI/PENGE?

Her er yderligere nogle praktiske tips, der kan hjælpe Dem til at spare energi og dermed penge i forbindelse med rumopvarmning.

... ved at udnytte fordelene ved 2-trins teknik for energibesparende drift

- ☞ Vaillant gaskedel VK../2 XEU er udstyret med **2-trins teknik med Lambdastyring** (lufttal). Langvarige statistikker om graddage viser, at den normale udetemperatur overvejende er i området mellem -2 °C og 14 °C . Der er kun brug for den maksimale kedelydelse i få dage om året. I størstedelen, ca 85% af året er der kun brug for kedlens 1. trin (svarer til ca. 50 % af den nominelle ydelse). Da gaskedlen udnytter energien specielt godt på første trin, opnås en høj udnyttelsesgrad med tilsvarende energibesparelse.

Vigtigt: Fordelene ved 2-trins-teknik kan kun udnyttes i forbindelse med en udeføler til 2-trins brænderstyring.

Følgende Vaillant styringer er egnet:

VRC-Set UB	1/2 trins brænderstyring
VRC-Set UBW	1/2 trins brænderstyring/varmt brugsvand
VRC-Set MF	1/2 trins brænderstyring/varmt brugsvand/ blandekreds (op til 2 stk)

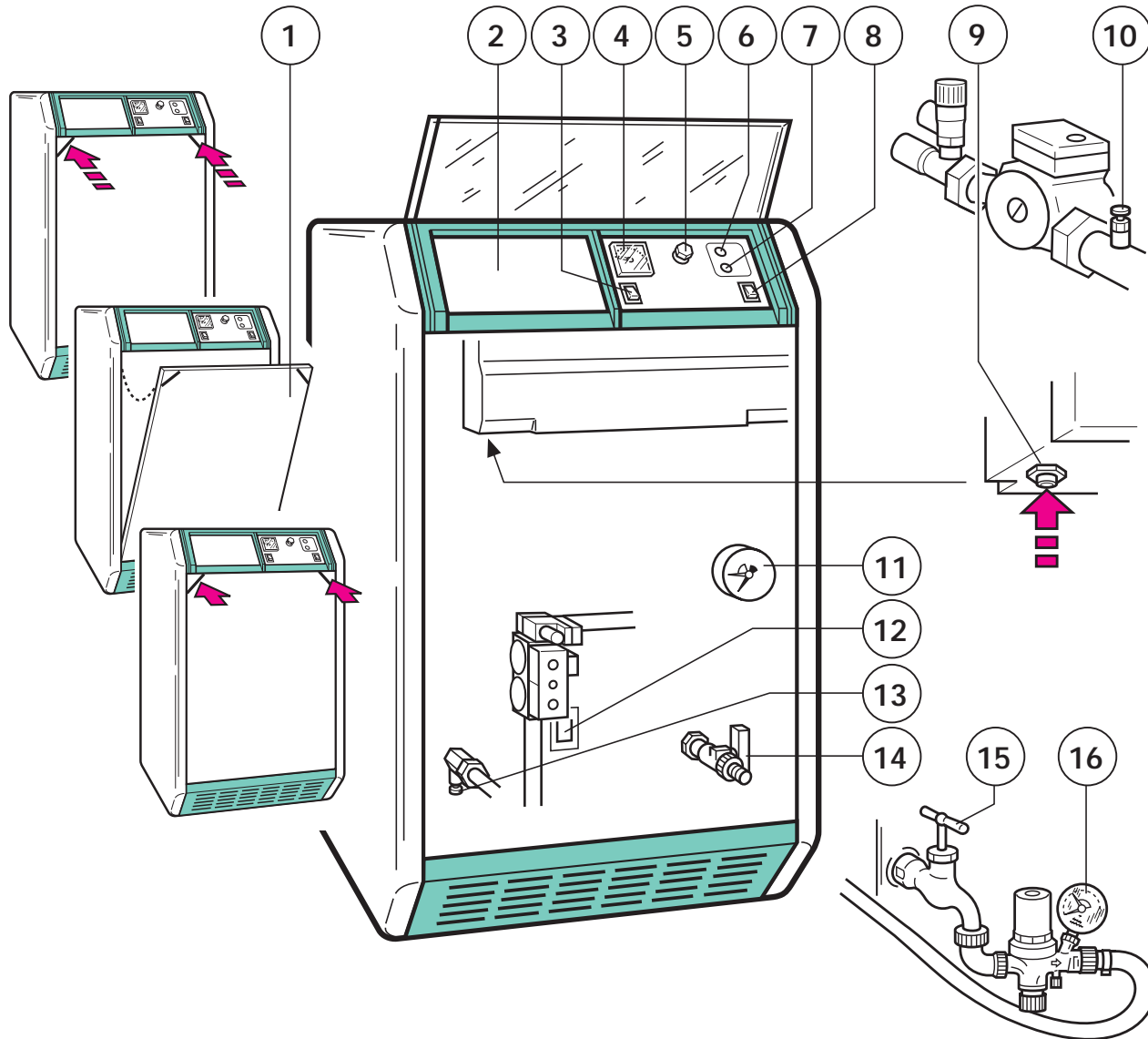
... ved indbygning af et vejrkompenseringsanlæg

- ☞ Vejrkompenseringsanlægget styrer fremløbstemperaturen alt afhængig af den til enhver tid værende udetemperatur. Der produceres ikke mere varme, end der er brug for i øjeblikket. Ved hjælp af et integreret tænd- og slukur er der mulighed for skift mellem dag- og nattemperatur.

Vigtigt! Styringen's samt termostatventilernes rigtige indstilling skal overholdes (se den tilhørende betjeningsvejledning).



Oversigt over alle anlægskomponenter, der er vist i betjeningsvejledningen



- | | |
|--|----------------------|
| ① Frontlåde | ⑪ Manometer |
| ② Indbygningssted for styring VRC-Set... | ⑫ Skueglas |
| ③ Prøveknop for overkogstermostat
(anvendes kun af fagfolk) | ⑬ Tømmeskruer |
| ④ Kedeltermometer | ⑭ Bundhane |
| ⑤ Overkogstermostat | ⑮ Vandhane |
| ⑥ Fejlmeldelampe | ⑯ Påfyldningsarmatur |
| ⑦ Genindkoblingsknop (brænder) | |
| ⑧ Hovedafbryder | |
| ⑨ Genindkoblingsstift (aftrækssikring) | |
| ⑩ Udluftning på gaskedel | |



SERVICE OG VEDLIGEHOLDELSE

Hvad kan jeg selv gøre og hvad skal foretages af en VVS-installatør?

Hvordan skal gaskedlen vedligeholdes?

- Til rengøring af kedelbeklædningen må der kun anvendes en fugtig klud, eventuelt vædet med sæbevand eller lignende. (Anvend ikke skurepulver eller lignende!)

Kontroller med jævne mellemrum trykket på manometeret og om udluftningsskruer, afspærringsventiler og radiatorventiler på centralvarmeanlægget er tætte.

Efter længere tid medfører utætheder på disse dele ofte mærkbare vandtab i centralvarmeanlægget.



Forsøg aldrig selv at foretage servicearbejder eller reparationer på Deres gaskedel.

Lad Deres VVS-installatør udføre regelmæssig service på gaskedlen eller tegn en serviceaftale.



GENBRUG OG MILJØBESKYTTELSE

Hvilke forholdsregler skal iagttages ved bortskaffelse

Genbrug af emballage

Vaillant har reduceret transportemballagen til det mest nødvendige. Ved valg af emballagematerialer lægges der konstant vægt på størst mulig genanvendelse.

Kartonmateriale af høj kvalitet har allerede i lang tid været et eftertragtet sekundært råmateriale indenfor pap- og papirindustrien. Det anvendte EPS (Styropor®) er påkrævet til transportbeskyttelse af produkterne. ESP er 100 % genanvendeligt.

Også folier og bånd er lavet af genanvendelige plast- materialer.

Genbrug af gaskedlen?

For Vaillant-produkter er senere genbrug og bortskaffelse allerede en del af produktudviklingen. Vaillant's fabriksstandarder fastlægger strenge krav.

Ved valg af materialer tages der hensyn til materialernes genanvendelighed, demontering og opdeling i materialetyper, ligesom der tages hensyn til miljø- og sundsfare i forbindelse med genanvendelighed og deponering.

Deres Vaillant gaskedel består for 95 % vedkommende af metalliske materialer, der kan omsmeltes i stålindustrien og derved genanvendes i næsten ubegrænset udstrækning.

De anvendte plastmaterialer er kendetegnet derved, at de er forberedt for en sortering og nedbrydning af materialerne i forbindelse med senere genbrug.

83 23 74 DK



Vaillant A/S · Drejergangen 3 A · 2690 Karlslunde
tlf. 46 16 02 00 · Telefax 46 16 02 20

0197 V
Änderungen vorbehalten
Printed in Germany · Imprimé en Allemagne
Gedruckt auf 100 % Altpapier